

# Дорожньо-транспортні пригоди і заходи запобігання їм.

## 1. Що називається дорожньо-транспортною пригодою?

Дорожньо-транспортною пригодою вважається пригода, яка виникла за участю хоча б одного механічного транспортного засобу, що знаходився в до-рожньому русі, якщо при цьому загинули або поранені люди, або пошкоджені транспортні засоби, або є інші матеріальні збитки.

## 2. Як класифікуються дорожньо-транспортні пригоди?

Значення класифікації ДТП. Види ДТП.

Зіткнення.

Перекидання.

Наїзд на перешкоду.

Наїзд на пішоходів.

Наїзд на велосипедиста.

Наїзд на транспортний засіб, що стоїть.

Наїзд на гужовий транспорт.

Наїзд на тварин.

Падіння пасажирів.

Інші пригоди.

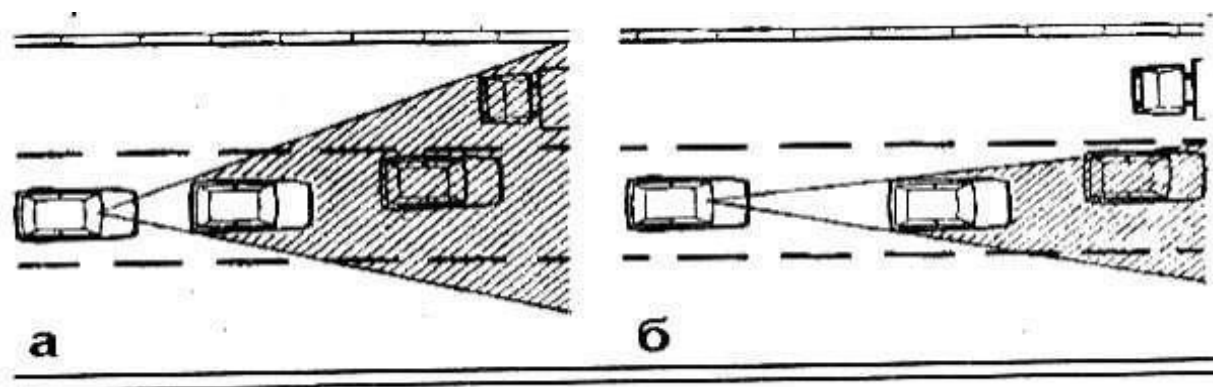
## 3. Причини дорожньо-транспортних пригод.

Причини ДТП, що виникають при несправності автомобілів (дефекти систем автомобіля: гальмової системи, рульового керування, шин, приладів освітлення, ходової частини, інших елементів).

Причини ДТП, що виникають через дорожні умови (слизьке покриття, нерівне покриття, недостатня ширина і незадовільний стан узбіч, відсутність тротуарів, пішохідних доріжок, відсутність огорожі, недостатнє освітлення, звуження проїзної частини дорожніми машинами, будівельними матеріалами і іншими предметами, відсутність знаків в необхідних місцях, неналежне утри-мання доріг в зимовий період, інші дорожні умови).

Причини ДТП, які виникли з вини водіїв (керування транспортом в не-тверезому стані, перевищення швидкості руху, виїзд на зустрічну смугу, свідоме порушення правил проїзду перехресть, обгону, неправильний вибір дистан-ції, порушення правил при переїзді залізничних переїздів, інші порушення).

## III. Розгляд типових ситуацій, які призводять до дорожньо-транспортних пригод.

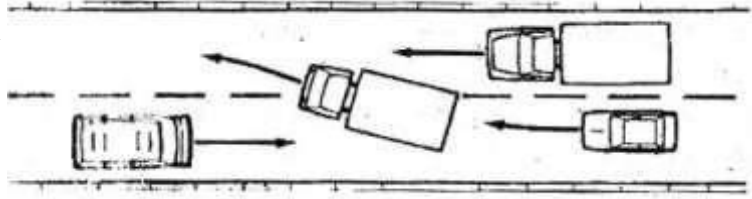


### Розбір дорожньо-транспортних ситуацій під час обгону.

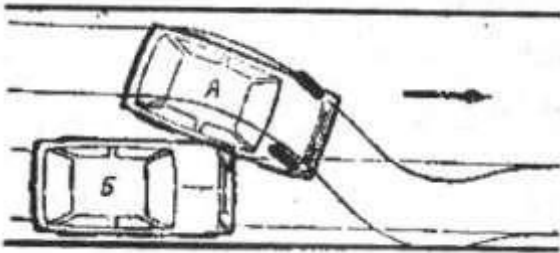
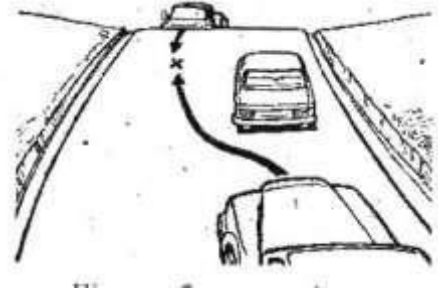
Транспортний засіб, що рухається попереду, створює „сліпу” зону, яка по-

за полем зору залишає не тільки зустрічні, але й попутні транспортні засоби (а). У такій ситуації доцільно збільшити дистанцію (б), щоб водій мав змогу бачити дорогу поперед себе якомога далі.

Так званий обгін „услід”, коли два або більше транспортних засобів одночасно розпочинають обгін. Це вкрай небезпечно, особливо, якщо першим рухається великогабаритний автомобіль, що закриває огляд дороги.



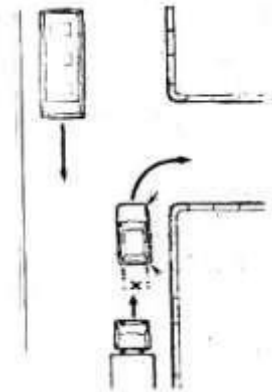
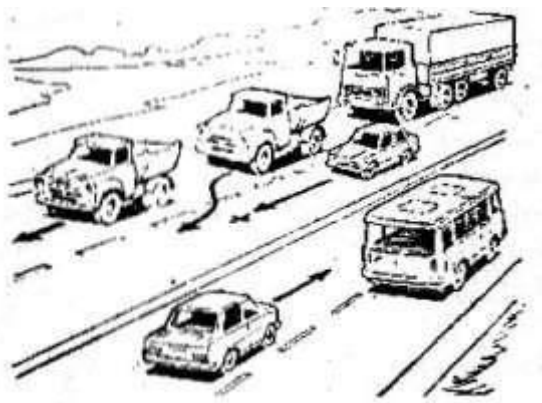
Не можна здійснювати обгін на поворотах, в кінці підйому, при обмеженій оглядовості. Огляд дороги може обмежувати також чагарник обабіч дороги.



Небезпечним є передчасне і різке завершення обгону внаслідок помилки в оцінці відносної швидкості руху або різкого повороту керма („підрізний” обгін). Як тільки передня частина кузова виходить вперед, водій починає брати праворуч, намагаючись завершити обгін на невеликій швидкості.

### Розбір дорожньо-транспортних ситуацій під час руху в транспортному потоці.

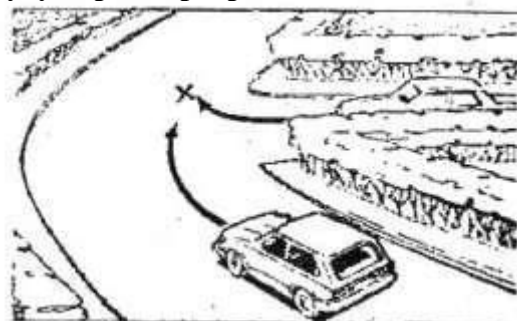
Небезпечна ситуація, в якій водій, що рухається попереду, пізно ввімкнув поворот праворуч і різко загальмував, а водій автомобіля, що рухався за ним, через недотримання безпечної дистанції не встиг уникнути наїзду.



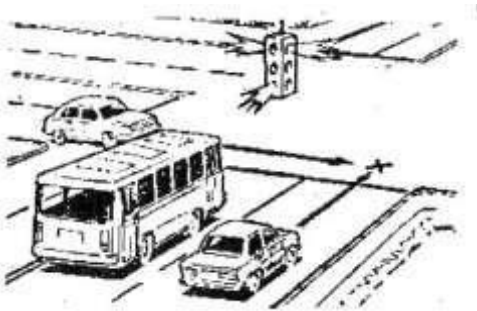
Раптовий виїзд (маневр) з однієї смуги на іншу. Під час перестроювання треба обов'язково вмикати попереджувальний сигнал перед виїздом з займаного ряду, а також пропустити транспортний засіб, що рухається в попутному напрямку.

### Розбір дорожньо-транспортних ситуацій під час руху через перехрестя.

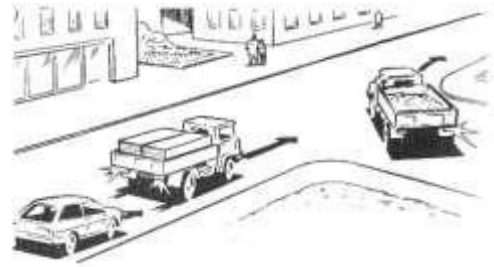
Водій повинен дати дорогу транспортному засобу, що наближається до перехрестя справа. Оглядовість на перехресті обмежена зеленими насадженнями. Відсутність достатнього огляду призводить до аварійної ситуації.



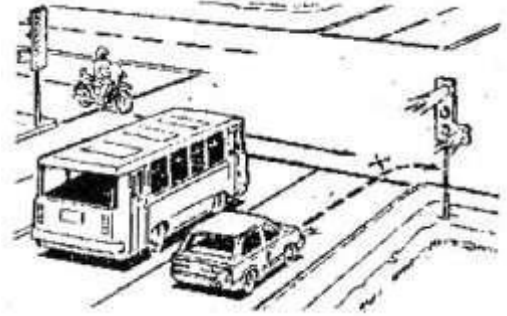
Різде гальмування вантажного автомобіля, спричинене появою автомобіля справа, і недотримання безпечної дистанції може призвести до наїзду ззаду.



Проїзд на великій швидкості (зходу) на дозволяючий сигнал світлофора в умовах обмеженої оглядовості, особливо під час виконання поворотів.

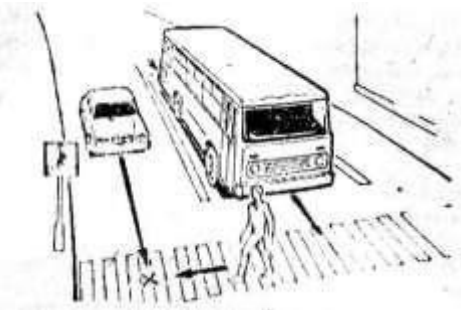
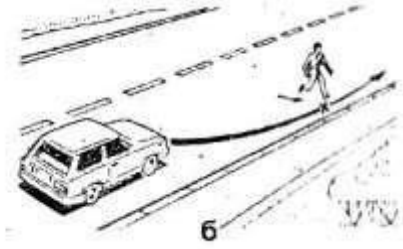
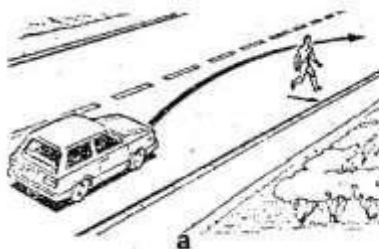


Зіткнення за дозволеного сигналу світлофора з транспортним засобом, який не встиг закінчити проїзд перехрестя у поперечному напрямку, зіткнення перед перехрестям під час зміни сигналів світлофорів.



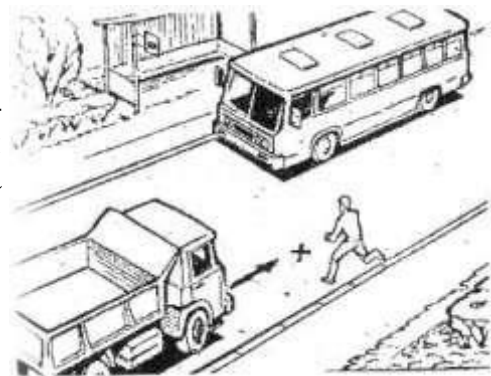
### Розбір дорожньо-транспортних ситуацій під час проїзду пішохідних переходів.

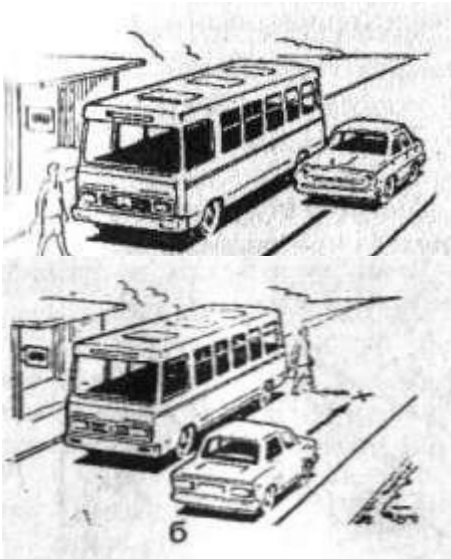
Неправильна траєкторія об'їзду пішохода при закінченні ним переходу (б). Оскільки в такій небезпечній ситуації пішохід може розгубитись, водій повинен об'їхати його ззаду (а).



Небезпечне випередження перед пішохідним переходом транспортного засобу, який уповільнив рух або зупинився.

Перехід проїзної частини дороги у невстановлених місцях. Такими місцями переважно є зупинки маршрутних транспортних засобів, кіоски, магазини та ін.



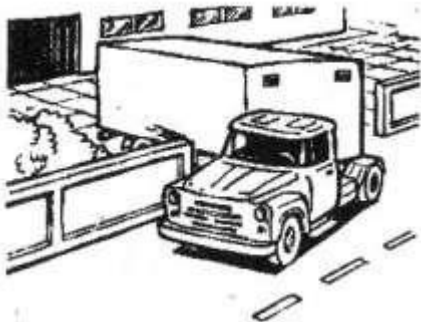
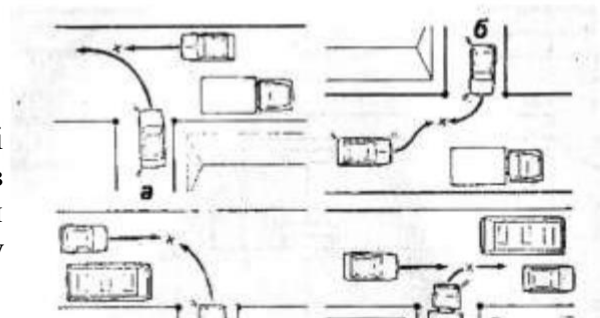


### Розбір дорожньо-транспортних ситуацій під час проїзду зупинок маршрутних транспортних засобів.

Небезпечні ситуації при об'їзді автобусних і тролейбусних зупинок зумовлюються тим, що маршрутні транспортні засоби на зупинці, з одного боку, є об'єктом для поспішаючих пасажирів, з другого – об'єктом, що закриває огляд водіям інших транспортних засобів. Наїзд на пішохода можливий як попереду (а), так і позаду (б) автобуса.

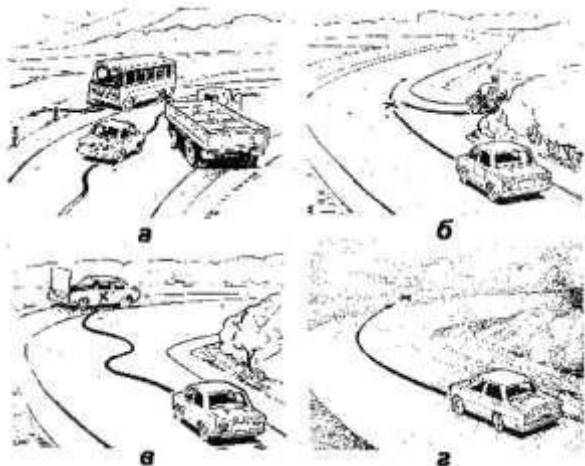
### Розбір дорожньо-транспортних ситуацій на початку руху, при поворотах.

При в'їзді і виїзді з воріт (проїздів) можливі небезпечні типові ситуації, пов'язані з обмеженою оглядовістю (а, б, в) або невмінням правильно визначити безпечний розрив у транспортному потоці (г).



Інша типова ситуація при в'їзді та виїзді може виникнути внаслідок передчасного повороту рульового колеса і неврахування різниці в радіусі повороту передніх та задніх коліс. Це може призвести до зачіплення кузовом автомобіля одного з стовпів воріт.

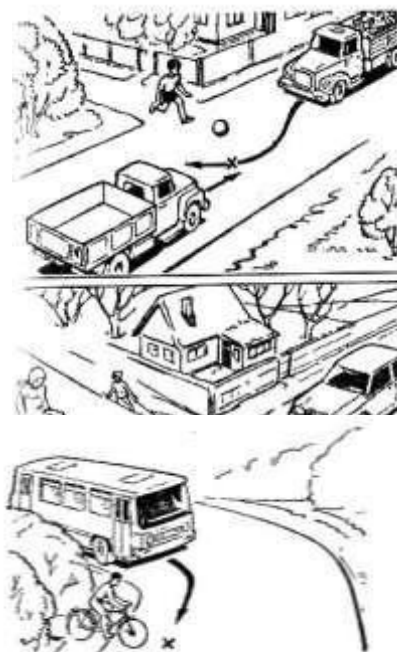
Типові небезпечні ситуації під час проходження поворотів виникають внаслідок обмеженої оглядовості (а, б), перевищення швидкості при різкому гальмуванні (в), втрати орієнтації при обмеженій оглядовості дороги (г).



## **Розбір дорожньо-транспортних ситуацій в міс-цях можливого виходу на дорогу дітей.**

Особливо обережними повинні бути водії в міс-цях можливої появи дітей (поблизу шкіл, дитячих майданчиків). Дії дитини на дорозі важко передбачи-ти через імпульсивність їх рішень. Часто дитина, про-пустивши один автомобіль, вибігає на дорогу перед наступним. Діти частіше за дорослих переходять до-рогу у невстановлених місцях.

Особливо небезпечні місця з обмеженим оглядом придорожнього простору (густолисті зелені наса-дження, паркани тощо). У таких випадках водій пови-нен збільшити інтервал до предметів, які закривають огляд, зменшити швидкість і бути готовим до гальму-вання у разі появи дітей. Після паркування поблизу дитячих майданчиків перш, ніж сісти за кермо, водій зобов'язаний обійти автомобіль і впевнитись, що біля автомобіля немає дітей.



**Самостійна робота для учнів пройти тестовы завдання.**